

FUNDACIÓ  
PRIVADA  
TUTELAR  
DEL PRINCIPAT  
D'ANDORRA

# memòria 2010



# memòria 2010



**FUNDACIÓ  
PRIVADA  
TUTELAR**  
DEL PRINCIPAT  
D'ANDORRA



## Salutació del president

*La presentació de la tercera Memòria de la Fundació Privada Tutelar és un bon moment per analitzar la seva evolució, però també el paper que les entitats sense ànim de lucre, el mecenatge i la responsabilitat social han de tenir en el món actual. Aquesta doble reflexió és del tot pertinent, ja que qualsevol fundació hauria d'aspirar no tan sols a millorar la qualitat de vida d'aquells que se'n beneficien, sinó també a promoure una transformació efectiva de la societat.*

*El tercer aniversari de la Fundació és també el moment del canvi, de l'obertura i del creixement. Durant el seu tercer any de vida, la Fundació Tutelar –ja plenament consolidada com un referent al nostre país- s'ha estat preparant per a l'obertura a la societat civil. Avui podem dir que aquesta obertura comença a ser un fet, una fita crucial que s'ha estat preparant durant l'any que recull aquesta tercera Memòria.*

*Precisament aquesta transició entre la consolidació de la Fundació i la seva obertura serveix per exemplificar el doble objectiu que les entitats sense ànim de lucre de l'àmbit social han de perseguir: millorar les condicions de vida de col·lectius desfavorits i contribuir a la transformació de la societat. Durant els seus tres primers anys de vida, la Fundació Tutelar ha aconseguit amb escreix el primer objectiu, en aquest cas el de protegir les persones incapacitades o en procés d'incapacitació, la gent gran que ho necessita, les persones que pateixen trastorns mentals o les persones amb una incapacitat que els impedeix governar-se.*

*Ara encarem una segona fase: la de la implicació de la societat en tot aquest procés, atès que tan important com protegir les persones que requereixen una tutela és conscienciar la societat que aquesta tutela és necessària. Per molt ben feta que estigui la feina de la Fundació, per molts recursos i esforços que hi esmercem, de res no servirà si aquesta feina no va acompanyada de la participació desinteressada de la societat civil i de la col·laboració voluntària dels ciutadans. Aquest és el repte, el de conscienciar i implicar el màxim nombre de persones en la nostra lluita contra la desprotecció dels més dèbils.*

*Ens cal tornar a la concepció originària de les fundacions i la responsabilitat social, que no és altra que la de suplir les mancances de la societat i evitar l'exclusió social dels col·lectius més desfavorits. Per molt global que sigui l'escenari en què ens movem –o precisament perquè ho és- no cal anar a buscar el risc d'exclusió social a països del tercer món o en zones assolades per la misèria. El tenim també al costat de casa, en les societats més opulentes i benestants, perquè no està necessàriament lligat a la manca de recursos. I és per aquí per on cal començar: si no som capaços de resoldre els problemes locals, difícilment ens podrem enfrontar amb els problemes globals.*

*Finalment només em queda agrair el suport rebut de totes les institucions que des d'un principi han confiat en nosaltres i que sense elles no hagués estat possible el nostre desenvolupament: Batllia, Fiscalia, Govern, Representació dels Coprínceps d'Andorra, Administracions comunals, Consell General, Servei de Salut Mental i totes les persones que amb la seva col·laboració ajuden a fer créixer diàriament la nostra comesa.*

**Ramon Cierco Noguera**



---

## 1. LA FUNDACIÓ \_7

- 1.1. L'entorn social de creació de la Fundació \_8
- 1.2. La missió \_9
- 1.3. Els objectius \_9
- 1.4. Els principis socials \_10
- 1.5. El model d'atenció social \_10
- 1.6. L'organització \_14
- 1.7. Les funcions de les àrees d'actuació \_15
- 1.8. La composició del Patronat i el personal \_15
- 1.9. Els convenis i col.laboracions externes \_16
- 1.10. L'auditoria \_17
- 1.11. El balanç econòmic del 2010 \_21
- 1.12. Recull de premsa \_22
- 1.13. Actuacions previstes per l'any 2011 \_25

---

## 2. LES PERSONES ATESES DURANT EL 2010 \_27

- 2.1. L'evolució de les persones ateses per la Fundació des de la seva creació \_28
- 2.2. El perfil de les persones ateses el 2010 \_29
- 2.3. Els assessoraments realitzats el 2010 \_30



1.

# LA FUNDACIÓ

## 1.1. L'entorn social de creació de la Fundació

La situació actual de les persones incapacitades o susceptibles d'incapacitació que viuen al Principat d'Andorra, i la de les seves famílies, està sotmesa a un conjunt de situacions que generen un entorn a tenir en compte, ja que condiciona la missió i el model d'atenció de la Fundació.

1. Als països del nostre entorn s'ha produït un gran increment de les persones incapacitades judicialment o susceptibles de ser-ho, en part atribuïble a una esperança de vida més gran de totes les persones a la nostra societat, especialment de la gent gran, les persones amb discapacitat i els malalts mentals, que en alguns casos presenten patologies que els impedeixen de governar-se.
2. En el cas d'Andorra no s'ha pogut constatar l'increment esmentat ja que fins fa poc no hi havia una normativa específica en la matèria ni tradició en l'aplicació d'aquestes mesures protectores; per això és necessària una divulgació de les normes actuals i de les seves possibilitats per tal d'ampliar el col·lectiu de persones que cal protegir.
3. El model familiar està evolucionant ràpidament i passa d'una família patriarcal i extensa a formes més nuclears (pares-fills) i reduïdes (p.ex. monoparentals). Aquestes famílies, per tant, són diferents de les de fa uns anys. No obstant això, les famílies continuen tenint responsabilitats vers els seus membres, tot i que aquesta tasca pot resultar difícil en determinades ocasions. Caldrà cercar formes de suport, tot exigint les responsabilitats familiars pertinents a cada cas.
4. La progressiva incorporació de la dona al món laboral i la consegüent crisi de la seva tradicional funció de recolzament informal als membres de la família més necessitats fa que progressivament vagin aflorant necessitats socials que fins ara no s'evidenciaven.
5. La societat actual, cada cop més individualista,

pot dificultar les accions a favor d'aquests col·lectius. Cal sensibilitzar les persones en relació amb les responsabilitats socials i fomentar el compromís envers la garantia de drets de tots els ciutadans, i de manera molt especial dels que corresponen al col·lectiu més feble.

D'altra banda, de la legítima preocupació dels pares sobre el fet que els fills amb discapacitat intel·lectual o malaltia mental els sobrevisquin, de l'angoixa que comporta el dubte de no poder preveure'n el futur quan ells faltin, va néixer la necessitat de regular la incapacitació i les organitzacions tutelars. Aquests mateixos arguments són els que van generar la idea de crear una fundació, si bé les finalitats i l'àmbit d'actuació de l'entitat s'estenen a la protecció i la tutela dels menors d'edat, a les persones grans i altres persones que siguin incapacitades.

Atès que al Principat d'Andorra no hi ha cap organització sense ànim de lucre que tingui com a objectiu protegir les persones incapacitades en els termes expressats per la Llei 15/2004, és evident la necessitat de posar en marxa la Fundació Privada Tutelar del Principat d'Andorra.

**Amb la denominació de Fundació Privada Tutelar del Principat d'Andorra es constitueix el dia 12 de setembre de l'any 2007 una organització privada, de naturalesa fundacional, de nacionalitat andorrana, sense ànim de lucre, i amb la voluntat de prestar un servei d'interès general, que té les finalitats, el patrimoni i el sistema de govern previstos en els nostres estatuts.**

## 1.2. La missió

La creació d'una fundació tutelar se sustenta sobre la base legal que estableix l'article 18.2 de la Llei 15/2004 del 3 de novembre, qualificada d'incapacitació i organismes tutelars, que estableix que també poden assumir el càrrec de tutor les persones jurídiques sense ànim de lucre que tinguin per objecte la protecció dels menors i dels emancipats i estiguin acreditades pel Govern. Aquesta acreditació s'instrumenta mitjançant l'acord del Govern del 25 de juliol del 2007, que en va aprovar la participació com a patró fundador de la Fundació Tutelar, juntament amb l'entitat bancària BPA i la Cambra de Notaris.

La Fundació Privada Tutelar del Principat d'Andorra (en endavant Fundació) té com a missió:

1. Protegir les persones incapacitades o en procés d'incapacitació que se li assignin, ja sigui gent gran que ho necessiti, ja sigui persones que pateixin trastorns mentals o persones amb discapacitat que no puguin governar-se, així com els menors en situació d'abandonament o en risc. Les finalitats i l'àmbit d'actuació s'estenen a la protecció i l'atenció a la persona i els seus béns, en els termes que s'estableixi en la corresponent sentència judicial. Es tracta, doncs, de la prestació d'un servei d'interès general que té el seu fonament legal en la Llei 15/2004, del 3 de novembre, qualificada d'incapacitació i organismes tutelars.
2. Forma part, també, de la missió de manera molt principal la solidaritat amb les necessitats i els problemes de les persones incapacitades i les seves famílies, mitjançant el suport i l'ajuda, així com la sensibilització de la societat andorrana per aconseguir la seva implicació i el seu compromís.
3. Es considera essencial per poder portar a terme aquesta missió que les actuacions de la Fundació es desenvolupin amb total independència i autonomia, atès que l'interès superior que guia totes les actuacions és la qualitat de vida de la persona tutelada i de les seves famílies.
4. L'àmbit d'actuació de la Fundació és el del Principat d'Andorra.

## 1.3. Els objectius

L'article 4 dels estatuts de la Fundació recull les finalitats i l'àmbit d'actuació. I diu: "Les finalitats de la Fundació són concretament, i sense ànim exhaustiu, les següents:

1. Protegir les persones grans que ho necessitin, les persones que pateixin trastorns mentals, els menors d'edat en risc o abandonats i, subsidiàriament, les persones amb disminució psíquica.
2. Assumir la tutela o altre càrrec judicial de les persones amb el perfil que s'ha definit en l'apartat a) que ho necessitin, així com assumir les càrregues i l'exercici dels drets i les facultats que l'ordenament jurídic estableix sobre aquesta qüestió.
3. Defensar, promocionar i desenvolupar els drets, l'estudi de la seva situació i l'assessorament dels familiars de les persones esmentades en l'apartat anterior, així com procurar la millora de la seva qualitat de vida.
4. Sensibilitzar la societat i col·laborar amb les autoritats, els organismes i les organitzacions públiques o privades per desenvolupar i tractar de la millor manera possible les persones, ja destacades en el punt a) d'aquest article.
5. Exercitar accions judicials davant dels tribunals de qualsevol ordre i jurisdicció en defensa dels drets dels beneficiaris, dels seus familiars i del millor ordre sanitari i social. Podrà, fins i tot, exercitar les accions públiques que, en ordre civil, administratiu, laboral o criminal, la llei permeti en cada moment.
6. Promoure els serveis i equipaments necessaris per desenvolupar els seus objectius.
7. Qualsevol activitat, relacionada amb les anteriors o necessària per al seu compliment efectiu."

## 1.4. Els principis socials

L'exercici dels objectius esmentats s'ajustarà als principis socials de la Fundació següents:

### Centrat en la persona

Totes les actuacions de la Fundació tindran com a centre les persones sotmeses a la seva protecció i, per això, vetllaran pel respecte als seus drets i interessos, així com per la seva qualitat de vida. Així mateix, es tindrà en compte la família, a la qual es facilitarà suport i s'exigirà, en la mesura de les seves possibilitats, el compliment de les seves responsabilitats.

### Serveis professionals, propers i de qualitat

La Fundació té la voluntat d'estructurar els serveis que es prestin a les persones a partir de recursos humans ben preparats professionalment, amb experiència, als quals s'exigirà un tracte proper i humà vers les persones incapacitades i les seves famílies. Així mateix, establirà sistemes de seguiment i avaluació que assegurin la qualitat de totes les prestacions.

### Solidaritat i implicació social

La Fundació establirà mesures de sensibilització sobre la situació de les persones protegides, per tal de fomentar la implicació, el compromís i la solidaritat de la societat andorrana, ja sigui mitjançant prestacions personals ja sigui amb aportacions econòmiques.

### Subsidiarietat, cooperació i coordinació

La Fundació, en l'exercici de la protecció tutelar assumida, ha d'utilitzar els serveis i les prestacions públics i privats a què puguin tenir dret les persones tutelades. Així mateix, per tal d'optimitzar recursos, ha de cooperar i s'ha de coordinar amb les entitats públiques i privades dedicades o relacionades amb els col·lectius protegits.

### Sostenibilitat

Les actuacions de la Fundació es fonamentaran en un model que sigui sostenible tècnicament i econòmicament i s'ajusti a la realitat del país.

### Confidencialitat

En tot moment s'ha de respectar la intimitat de les persones sotmeses a tutela i s'ha d'esguardar la confi-

dencialitat de totes les dades i la informació de què es disposi (Llei 15/2003, del 18 de desembre, qualificada de protecció de dades personals).

### Transparència

La Fundació se sotmetrà anualment a una auditoria que es presentarà a totes les entitats i particulars col·laboradors. Així mateix, s'elaborarà una Memòria anual de les actuacions fetes, degudament avaluades tècnicament, que un cop aprovada pel patronat es farà pública per a coneixement de la societat andorrana en general.

## 1.5. El model d'atenció social

### La incapacitació

**Incapacitar és protegir, tenir cura, defensar les persones.**

Es tracta d'una mesura judicial que reconeix que, tot i ser major d'edat, la persona no pot governar-se per si mateixa ni tampoc pot administrar els seus béns.

La incapacitat de la persona amb discapacitat intel·lectual pot ser total (cura de si mateixa i administració dels béns) o parcial (limitant-se només a la capacitat d'administració dels béns). En aquest últim cas, les limitacions han de ser fixades puntualment pel batlle.

La incapacitació no suposa la pèrdua dels drets de la persona: pot ser propietària, rebre una pensió, pot vendre i comprar... però necessitarà l'assistència de qui el representi.

Només es pot incapacitar una persona amb discapacitat intel·lectual per sentència judicial. Per tant, s'ha d'iniciar i seguir un procés que es pot fer a través d'un advocat o dels professionals adients.

Poden promoure aquest procés el cònjuge, pares, fills i germans, i també el Ministeri Fiscal. Qualsevol persona

pot posar en coneixement del Ministeri Fiscal l'existència d'un presumpte incapacitació.

Una incapacitació no cal que sigui "per sempre": si les causes que van motivar-la varien, caldrà revisar-la.

### La curatela

La **curatela** és una incapacitació parcial per a determinats actes. La persona amb discapacitat té el suport d'un curador (no és el mateix que un tutor) que només intervé en aquells actes que especifiqui la sentència i que marqui la llei.

### La tutela

**Tutelar algú vol dir representar-lo i procurar-li el màxim benestar possible (no vol dir viure amb ell).**

El procés de tutela s'inicia quan la persona ja està incapacitada i els pares no hi són o no poden exercir les seves funcions de cura (mentre hi siguin i no hi hagi circumstàncies especials, la llei considera que els pares són els representants dels fills/es incapacitats/des).

Parlem de tutela quan és una altra persona o entitat qui representa la persona incapacitada; quan són els pares, es diu que en tenen la **pàtria potestat prorrogada**.



*La gerent de la Fundació amb l'Eva en la festa del seu aniversari.*

Les funcions principals del tutor són:

1. Assegurar la protecció de la persona.
2. Administrar i guardar els seus béns.
3. Vetllar perquè tingui la millor qualitat de vida possible.

Pot exercir de tutor qualsevol persona que els pares hagin designat en el testament i el batlle ho consideri oportú. En el testament, els pares poden anomenar diferents tutors per ordre de preferència (preveient que puguin faltar quan sigui el moment o que no puguin exercir aquest càrrec). Així mateix, per mitjà del testament també es pot dir qui NO es vol que sigui el tutor.

La tutela es fa efectiva quan la persona o entitat tutelar designada accepta el càrrec de tutor davant del jutge corresponent (també hi pot renunciar per causes justificades).

El tutor haurà d'informar cada any de la situació personal i patrimonial del tutelat i demostrar una bona gestió

i administració dels seus béns, així com també una correcta atenció personal.

L'exercici del càrrec de tutor dura mentre la persona és incapaç.

### La pretutela

La **pretutela** és la relació que s'estableix entre la família i l'entitat tutelar que els pares han designat com a tutora del seu fill/a el dia que ells faltin. És la relació prèvia que els permet de conèixer i planificar junts el futur de la persona amb discapacitat.



*L'Elia i la Marta amb l'Eva.*

## Les entitats tutelars

Són persones jurídiques (fundacions, associacions...) que reuneixen els requisits establerts per la legislació vigent i que no tenen ànim de lucre. La seva finalitat és protegir i tenir cura de les persones legalment incapacitades.

Alguns dels serveis de les entitats tutelars són els següents:

- Informar sobre el funcionament del servei de tutela de l'entitat
- Orientar i/o tramitar el procés d'incapacitació
- Informar sobre qüestions generals del sector: ajuts, recursos, serveis...
- Assessorar en la tramitació de testaments
- Assessorar els tutors per a la presentació de documentació al batlle
- Oferir suport als tutors per a l'exercici de les seves funcions

### Què passarà quan els pares faltin?

Hi ha diversos temes que cal tenir presents i preparar-los per quan arribi el moment. Un dels més importants és el tema legal: cal dur a terme un seguit d'accions que ens ajudaran a evitar les possibles situacions d'indefensió o desprotecció que tant ens preocupen.

A més dels legals, hi ha altres aspectes que poden ajudar a planificar el futur dels fills/es amb discapacitat.

Atès que, en general, és un procés dolorós [ja que es tracta de plantejar-se la pròpia mort], és recomanable que els pares puguin tenir un suport professional (que poden trobar al servei on atenen la persona amb discapacitat, o bé a una entitat tutelar) perquè s'assessorin sobre serveis residencials, prestacions, tràmits legals, etc.

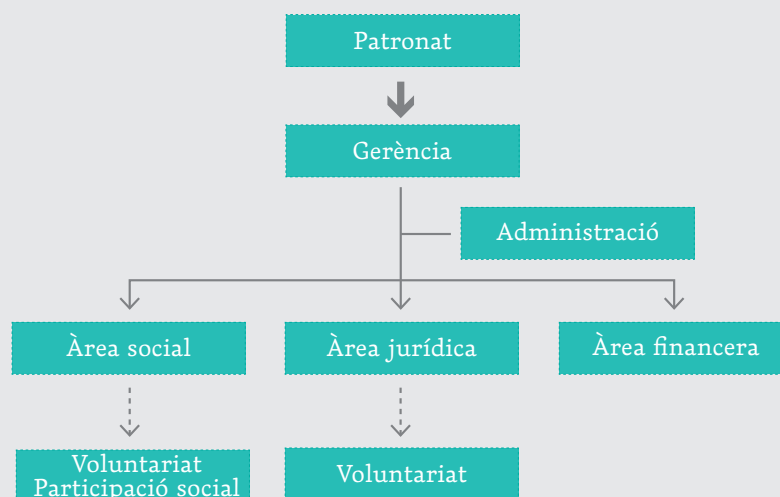
En la mesura que sigui possible, seria recoma-

*nable poder comptar amb la persona amb discapacitat: saber què és el que li agradaria, com veu ell/a el seu futur, quins són els seus plans, les seves preferències...*

*Una part important d'aquest procés són els germans: la seva implicació pot variar en cada família, però és recomanable que com a mínim estiguin informats de quins són els desigs dels pares respecte al futur i que puguin participar activament en aquesta planificació, tot aportant el seu punt de vista i disponibilitat. Mantenir-los informats vol dir que, quan sigui el moment, podran "continuar" amb els tràmits iniciats pels pares i no haver de "començar de nou" tot el procés.*

*Finalment, cal dir que el més recomanable és que el procés de separació entre els pares i els fills amb discapacitat es faci abans que els primers faltin. D'aquesta manera, els pares poden comprovar què passa, com està el seu fill/a, si se sent còmode a la nova llar, amb els seus companys.*

## 1.6. L'organització



### El Patronat

Defineix les línies d'actuació, representa la Fundació i dirigeix la gestió de l'organització. El president exerceix la representació ordinària de l'entitat.

### La Gerència

Elabora propostes per al Patronat i aplica les seves directrius sobre les polítiques d'assumpció, seguiment i supervisió de les tasques tutelars; coordina les diferents àrees; estableix les relacions formals amb les institucions públiques, i amb la Batllia i la Fiscalia; estableix els acords amb les famílies i la resta d'interlocutors sobre els nous casos; cerca recursos per a l'assoliment de les finalitats de la Fundació.

### L'àrea social

#### *Referents de tutela/Atenció indirecta*

Elaboren el pla de treball integral individualitzat de cada nou cas, estudien les possibles ajudes econòmiques, els programes d'atenció o els serveis més adequats per atendre cada situació; es coordinen amb els professionals que atenen els tutelats des de diferents serveis socials i sanitaris; atenen les situacions d'urgències (24/h al dia, 365 dies l'any); elaboren informes socials; coordinen els voluntaris; avaluen l'evolució dels tutelats a partir de seguiments periòdics.

### *Auxiliars de tutela/Atenció directa*

Visiten els tutelats periòdicament, realitzen sortides, acompanyen a comprar la roba, a fer qualsevol tipus de gestió que calgui; acompanyen en visites mèdiques i hospitalàries; faciliten els diners per a les despeses personals als tutelats més autònoms.

Aquesta àrea i la Gerència assumeixen l'assessorament als familiars i a qualsevol agent social que es dirigeixi a la Fundació per a qualsevol qüestió relacionada amb la incapacitació legal i els serveis de tutela.

### L'àrea econòmica

Elabora l'inventari de béns; gestiona els patrimonis per garantir la major rendibilitat; controla els ingressos i les despeses; liquida els impostos; rendeix anualment comptes a la Batllia i a la Fiscalia.

### L'àrea jurídica

En l'assumpció de nous càrrecs: recopila informació jurídica i patrimonial, i fa totes les gestions judicials; elabora les informacions preceptives per a la Batllia; coordina l'assistència jurídica als tutelats davant qualsevol incidència o necessitat de caire jurídic.

Assessora les famílies sobre incapacitació, tutela, successions, herències i sobre qualsevol altre aspecte jurídic que sigui necessari.

## 1.7. Les funcions de les àrees d'actuació

### Pretuteles i assessorament

- Informació i assessorament sobre incapacitació, tutela i entitats tutelars.
- Informació sobre ajuts i recursos assistencials.
- Assessorament als tutors (inventaris, rendicions de comptes, informes)
- Organització de conferències, col·loquis i xerrades informatives.
- Tramitació d'herències i testaments.
- Sol·licituds judicials.

### Tuteles

- Estudi i seguiment continuat de la persona tutelada, en tots els àmbits de la seva vida mitjançant un programa individualitzat.
- Proporcionar habitatge adequat, recurs laboral, formació, atenció mèdica especialitzada, etc. (assistència integral de la persona).
- Gestió de tràmits administratius.

### Administració i comptabilitat

- Inventari de béns.
- Administració dels recursos econòmics.
- Rendicions de comptes.
- Tràmits administratius varis.

### Comunicació

- Difusió de les activitats de la fundació.
- Contacte amb mitjans de comunicació.

## 1.8. La composició del Patronat i del personal

### El Patronat

A 31 de desembre del 2010, el Patronat de la Fundació està compost pels membres següents:

#### *President:*

Sr. Ramon CIERCO NOGUER (representant de BPA)

#### *Vicepresidenta:*

Sra. Sílvia BONET PEROT (representant del Govern)

#### *Patrons:*

Sr. Joan Pau MIQUEL PRATS (representant de BPA)  
Sr. Joan Carles RODRÍGUEZ MIÑANA (representant de la Cambra de Notaris)  
Sr. Enric CASADEVALL MEDRANO (representant dels set comuns del Principat)  
Sr. Jesús DE TENA-GUILLEN GUERRERO (representant del Govern)

#### *Tresorer:*

Sr. Joan Pau MIQUEL PRATS (representant de BPA)

#### *Secretària:*

Sra. Maria Roser CASTELLÓN SÁNCHEZ

### El personal de la Fundació

#### *Gerent:*

Sra. Ester FENOLL GARCIA

#### *Cap de l'àrea social:*

Sra. Marie Pierre LAURIBE

#### *Voluntaris de l'àrea social:*

Sra. Roser BERTRAND  
Sra. Inés MARTÍ  
Sra. Magdalena EXPÓSITO  
Sr. Joaquim FENOLL  
Sra. Sandra MEJÍAS

#### *Voluntàries de l'àrea jurídica:*

Sra. Emma CABRERIZO (advocada)  
Sra. Neus VIVES (advocada)  
Sra. Pilar MARTÍNEZ (procuradora)

#### *Voluntaris de l'àrea econòmica:*

Sr. Jordi ALCOBÉ FONT (economista)

#### *Voluntaris de l'àrea psicològica:*

Sra. Renata CUCHIARELLI (psicòloga clínica)

#### *Voluntaris de l'àrea informàtica:*

Sr. Bonifacio DÍEZ

#### *Voluntaris de l'àrea internacional:*

Sra. Vicky ZAHRA DE DOMENICO

## 1.9. Els convenis i col·laboracions externes

La Fundació Privada Tutelar té signats i en vigència els següents convenis:

### Conveni amb el Govern d'Andorra

El 5 de juny del 2008 es va firmar el conveni entre la Fundació i el Govern, mitjançant el qual anyalment el Govern efectua unes aportacions determinades per a cada persona atesa (tutela, pretutela, curatela) per la Fundació.

### Conveni amb la Fundació Privada Banca Privada d'Andorra

El 5 de juny del 2008 es va firmar el conveni entre la Fundació i la Fundació Privada Banca Privada d'Andorra, mitjançant el qual anyalment la Fundació Privada Banca Privada d'Andorra efectua una subvenció a la Fundació.

### Conveni amb cadascun dels set comuns

L'1 de juliol del 2008 es va firmar el conveni entre la

Fundació i els comuns, mitjançant el qual anyalment els comuns efectuen unes aportacions determinades per a cada persona atesa per la Fundació resident a llur parròquia corresponent.

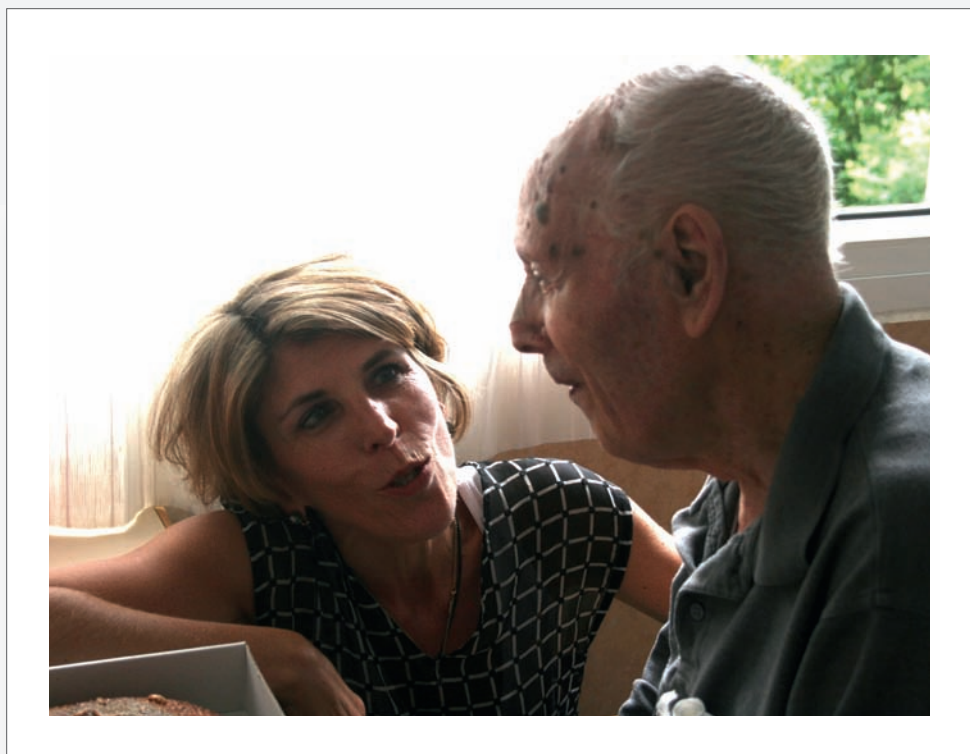
### Conveni amb la Cambra de Notaris del Principat d'Andorra

L'1 de juliol del 2008 es va firmar el conveni entre la Fundació i la Cambra de Notaris del Principat d'Andorra

### Col·laboracions amb altres entitats tutelars

La Fundació, a més dels convenis amb entitats i institucions del país, manté una sèrie de contactes i col·laboracions amb les altres entitats estrangeres següents:

- Fundació Tutelar de les Comarques Gironines
- (Girona)
- Fundació Malalts Mentals de Catalunya
- (Barcelona)
- Fundació Autisme Mas Casadevall (Girona)
- Fundació Pere Mata (Reus)



*La cap de l'àrea social Marie Pierre Lauribe visitant al Sr. Jaume.*

### **Informe d'Auditoria dels Comptes Anuals Abreujats**

Al Patronat  
de la Fundació Privada Tutelar del Principat d'Andorra

Hem auditat els comptes anuals abreujats de la Fundació Privada Tutelar del Principat d'Andorra (d'ara endavant la Fundació) que comprenen el balanç de situació a 31 de desembre de 2010, el corresponent compte de pèrdues i guanys, l'estat de canvis en el patrimoni net i la memòria per a l'exercici anual acabat en la data esmentada. La formulació d'aquests comptes anuals abreujats és responsabilitat del Patronat de la Fundació. La nostra responsabilitat és expressar una opinió sobre els esmentats comptes anuals abreujats basada en la nostra auditoria.

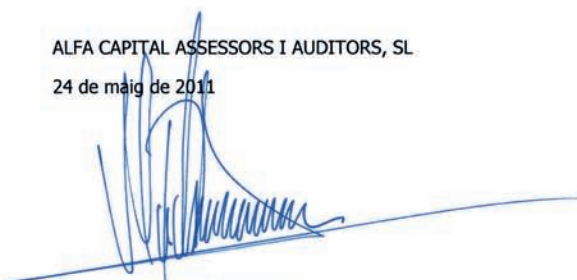
La nostra auditoria ha estat realitzada d'acord amb les normes d'auditoria generalment acceptades, que requereixen planificar i realitzar l'auditoria per obtenir una seguretat raonable que els comptes anuals no contenen errors significatius. Una auditoria inclou l'examen, mitjançant la realització de proves selectives, de l'evidència justificativa de les xifres i de la informació dels comptes anuals abreujats. Així mateix, una auditoria inclou l'avaluació dels principis comptables aplicats i de les estimacions realitzades pel Patronat de la Fundació, així com l'avaluació de la presentació global dels comptes anuals abreujats. Entenem que l'auditoria que hem realitzat proporciona una base raonable per a la nostra opinió.

El Patronat de la Fundació presenta, a efectes comparatius, amb cadascuna de les partides del balanç de situació, del compte de pèrdues i guanys i de l'estat de canvis en el patrimoni net, a més de les xifres de l'exercici acabat el 31 de desembre de 2010, les corresponents a l'exercici anterior. La nostra opinió es refereix exclusivament als comptes anuals de l'exercici acabat el 31 de desembre de 2010. Amb data 31 de març de 2010 uns altres auditors, varen emetre un informe d'auditoria sobre els comptes anuals corresponents a l'exercici acabat al 31 de desembre de 2009, en el qual varen expressar una opinió favorable.

Segons la nostra opinió, els comptes anuals abreujats de l'exercici 2010 adjunts expressen, en tots els aspectes significatius, la imatge fidel del patrimoni i de la situació financera de la Fundació Privada Tutelar del Principat d'Andorra al 31 de desembre de 2010 i del resultat de les seves operacions i del canvis en el patrimoni net corresponent a l'exercici anual acabat en la data esmentada i contenen la informació necessària i suficient per a la seva interpretació i comprensió adequades, de conformitat amb els principis de comptabilitat establerts en el Pla General de Comptabilitat d'Andorra de data 23 de juliol de 2008.

ALFA CAPITAL ASSESSORS I AUDITORS, SL

24 de maig de 2011



Vladimir Fernández Armengol  
*Soci Director*

Balanç de situació a 31 de desembre de 2010 amb xifres comparatives corresponents a l'exercici anterior

(Expressats en euros)

<u>Actiu</u>	<u>2010</u>	<u>2009</u>
<b><u>Actius no corrents</u></b>		
Immobilitzat intangible (nota 5)	5.095	6.568
Immobilitzat tangible (nota 6)	10.273	14.183
Inversions immobiliàries (nota 7)	-	-
Immobilitzat financer (nota 8 (a))	-	-
Total actius no corrents	<u>15.368</u>	<u>20.751</u>
<b><u>Actius corrents</u></b>		
Altres actius no corrents en venda (nota 10)	-	-
Existències (nota 9)	-	-
Crèdits i comptes per cobrar a curt termini (nota 8 (b))	33.796	7.011
Inversions financeres a curt termini (nota 8 (c))	-	-
Tresoreria (nota 8 (d))	100.044	130.489
Ajustaments per periodificació	140	139
Total actius corrents	<u>133.980</u>	<u>137.489</u>
Total actiu	<u><u>149.348</u></u>	<u><u>158.390</u></u>
<b><u>Passiu</u></b>		
<b><u>Patrimoni net (nota 11)</u></b>		
Fons dotacional	156.841	100.000
Altres dotacions	600	600
Resultats d'exercicis anteriors	-	37.196
Resultat de l'exercici	(9.371)	19.645
Total patrimoni net	<u>148.070</u>	<u>157.441</u>
<b><u>Passius no corrents</u></b>		
Provisions a llarg termini (nota 13 (a))	-	-
Deutes a llarg termini (nota 12 (a))	-	-
Deutes amb empreses del grup i associades a llarg termini (nota 12 (b))	-	-
Subvencions	-	-
Total passius no corrents	-	-
<b><u>Passius corrents</u></b>		
Passius vinculats amb altres actius no corrents en venda	-	-
Provisions a curt termini (nota 13 (b))	-	-
Deutes a curt termini (nota 12 (c))	-	-
Deutes amb empreses del grup i associades a curt termini (nota 12 (d))	-	-
Creditors comercials i altres comptes a pagar (nota 12 (e))	1.278	949
Ajustaments per periodificació	-	-
Total passius corrents	<u>1.278</u>	<u>949</u>
Total passiu	<u><u>149.348</u></u>	<u><u>158.390</u></u>

FUNDACIÓ PRIVADA TUTELAR DEL PRINCIPAT D'ANDORRA

Compte de pèrdues i guanys per a l'exercici anual acabat a 31 de desembre de 2010  
amb xifres comparatives corresponents a l'exercici anterior

(Expressats en euros)

	<u>2010</u>	<u>2009</u>
Ingressos d'explotació		
Subvencions, donacions i llegats (nota 10)	77.754	82.743
Altres ingressos d'explotació	-	-
Total ingressos d'explotació	<u>77.754</u>	<u>82.743</u>
Despeses d'explotació		
Consum de mercaderies, matèries primeres i altres materials	-	-
Despeses de personal (nota 11)	(41.780)	(34.841)
Sous, salaris i assimilats	(35.722)	(30.739)
Càrregues socials	(4.858)	(4.102)
Altres despeses de personal	(1.200)	-
Amortització, deteriorament, i resultats per venda o baixa de l'immobilitzat intangible i de l'immobilitzat tangible	(5.382)	(4.193)
Variació del deteriorament del circulant	-	-
Altres despeses d'explotació (nota 12)	(39.963)	(24.756)
Total despeses d'explotació	<u>(87.125)</u>	<u>(63.790)</u>
Resultat d'explotació	<u>(9.371)</u>	<u>18.953</u>
Resultat financer		
Resultat financer	-	674
Resultat de les operacions	<u>(9.371)</u>	<u>19.627</u>
Altres ingressos i despeses no recurrents		
Altres ingressos i despeses no recurrents	-	18
Total altres ingressos i despeses no recurrents	<u>-</u>	<u>18</u>
Resultat de l'exercici	<u>(9.371)</u>	<u>19.645</u>

Estat de canvis en el patrimoni net per a l'exercici anual acabat el 31 de desembre de 2010

(Expressats en euros)

	Fons dotacional	Resultats d'exercicis anteriors	Resultat de l'exercici	Altres dotacions	Total Patrimoni Net
Saldos a 31/12/2008	100.000	188	37.008	-	137.196
Ajustaments per errors d'exercicis anteriors	-	-	-	-	-
Saldo ajustat 01/01/2009	100.000	188	37.008	-	137.196
Distribució del resultat del 2008	-	37.008	(37.008)	-	-
Resultat de l'exercici 2009	-	-	19.645	-	19.645
Aportacions al patrimoni net	-	-	-	600	600
Saldos a 31/12/2009	100.000	37.196	19.645	600	157.441
Distribució del resultat del 2009	56.841	(37.196)	(19.645)	-	-
Resultat de l'exercici 2010	-	-	(9.371)	-	(9.371)
Aportacions al patrimoni net	-	-	-	-	-
Saldos a 31/12/2010	156.841	-	(9.371)	600	148.070



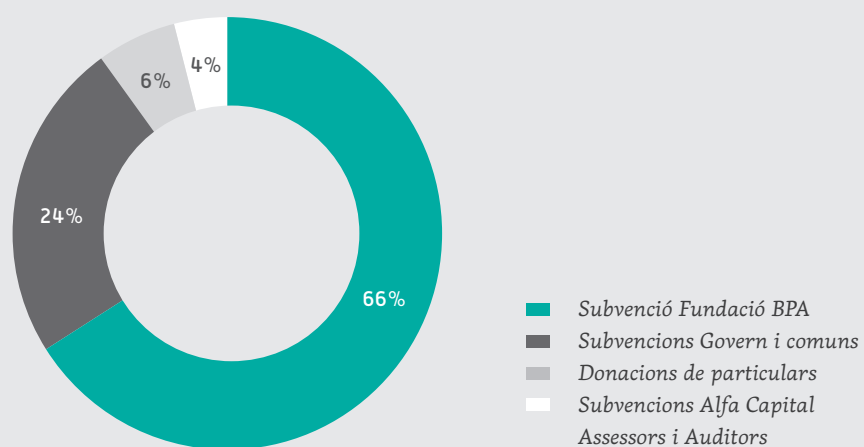
L'Eva amb trineu de gossos.

## 1.11. El balanç econòmic del 2010

Durant l'any 2010, per dur a terme les seves activitats, la Fundació ha comptat amb uns ingressos de 77.754,00 € i amb unes despeses i inversions de 81.743 €.

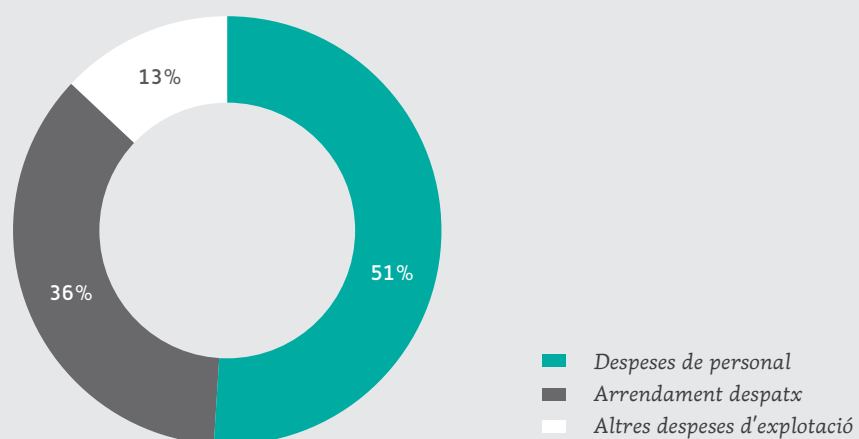
Detall i distribució dels ingressos segons el seu origen, presentats en el gràfic 1 següent:

**Gràfic 1. Distribució dels ingressos. 2010**



Detall i distribució de les despeses i inversions segons el seu origen, presentades en el gràfic 2 següent:

**Gràfic 2. Distribució de les despeses i inversions. 2010**



## 1.12. Recull de premsa 2010

Relació d'articles apareguts a la premsa:

- 7 de gener del 2010 *Bon dia*
- 15 de juny del 2010 *Cadena Pirenaica, Informatiu RNA*
- 16 de juny del 2010 *Entrevista Alex Lliteras RNA*
- El Periòdic d'Andorra, Bon dia*
- 17 de juny del 2010 *El Periòdic d'Andorra, Diari d'Andorra, Diari Mes d'Andorra*
- 9 de setembre del 2010 *Diari Mes d'Andorra*
- 6 de setembre del 2010 *Bon dia*
- 6 de desembre del 2010 *Bon dia*









### 1.13. Actuacions previstes per al 2011

Les principals actuacions previstes per al 2011, a més de la gestió continuada de la Fundació en totes les àrees i en tots els serveis descrits anteriorment, consisteixen en les següents:

- Seguir endavant amb la campanya d'aportacions econòmiques: **"Protectors i amics de la Fundació"**.
- Incorporar nous delegats tutelars (voluntaris) per dur a terme noves activitats relacionades amb les persones assistides i amb la mateixa entitat.
- Accions orientades a la intersecció de la Fundació amb la societat civil.



L'Àlex i l'Ester amb l'Eva a la Residència de l'Albó.



2.

LES  
PERSONES  
ATESES  
DURANT  
EL 2010

## 2.1. L'evolució de les persones ateses per la Fundació des de la seva creació

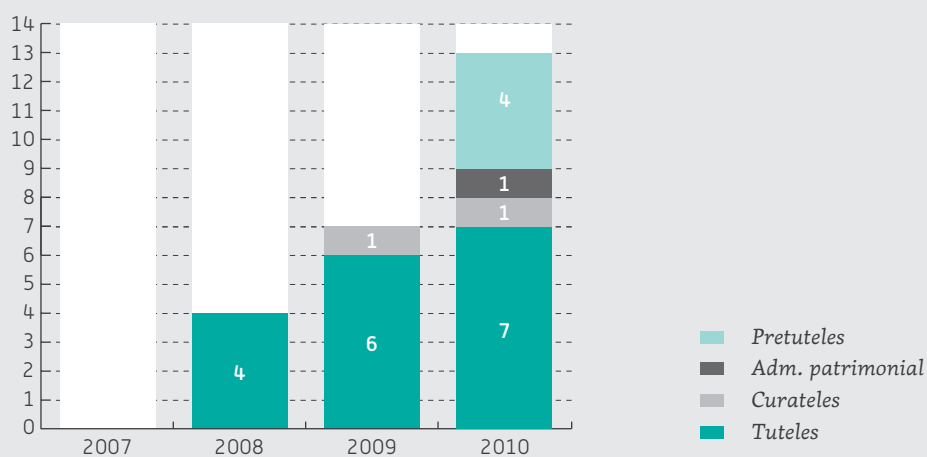
Des de la seva creació l'any 2007, la Fundació ha anat incrementant el nombre de persones ateses. L'any 2008, el nombre de persones ateses va ser de quatre tutelats, mentre que al 2009, va ser de sis persones tutelades i una persona en curatela; aquest any 2010 de nou han augmentat les xifres i al tancament hi haurà un total de set persones

tutelades, una curatela, quatre pretuteles i una administració patrimonial.

Aquest any hem de lamentar la defunció d'un dels nostres tutelats.

Els gràfics següents mostren l'evolució i la distribució

Gràfic 3. Persones ateses per la Fundació 2007-2010



Madi, voluntària de la Fundació, en la festa del 99 aniversari del Sr. Jaume.

## 2.2. Perfil de les persones ateses el 2010

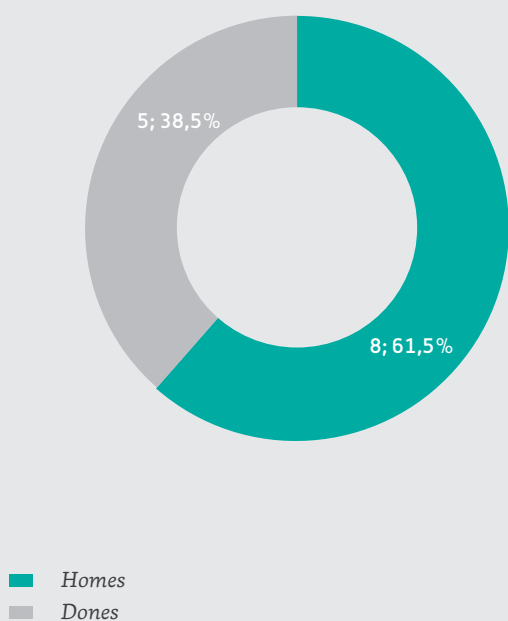
per tipus de les persones ateses per la Fundació.

A continuació es mostra gràficament la distribució de les persones ateses l'any 2010 segons les seves característiques principals.

### El sexe de les persones ateses

L'any 2010, de les dotze persones ateses per la Fundació, cinc van ser homes i vuit dones .

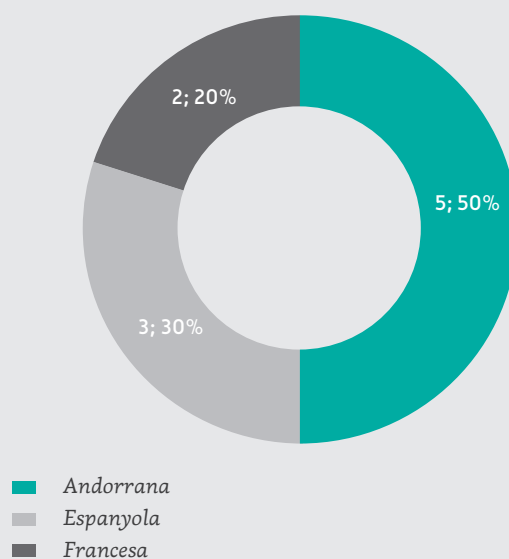
*Gràfic 4. Distribució de les persones ateses per sexe. 2010*



### La nacionalitat de les persones ateses

Les persones ateses el 2010 es distribueixen en tres nacionalitats: andorrana, espanyola i francesa.

*Gràfic 5. Distribució de les persones ateses per nacionalitat. 2010*



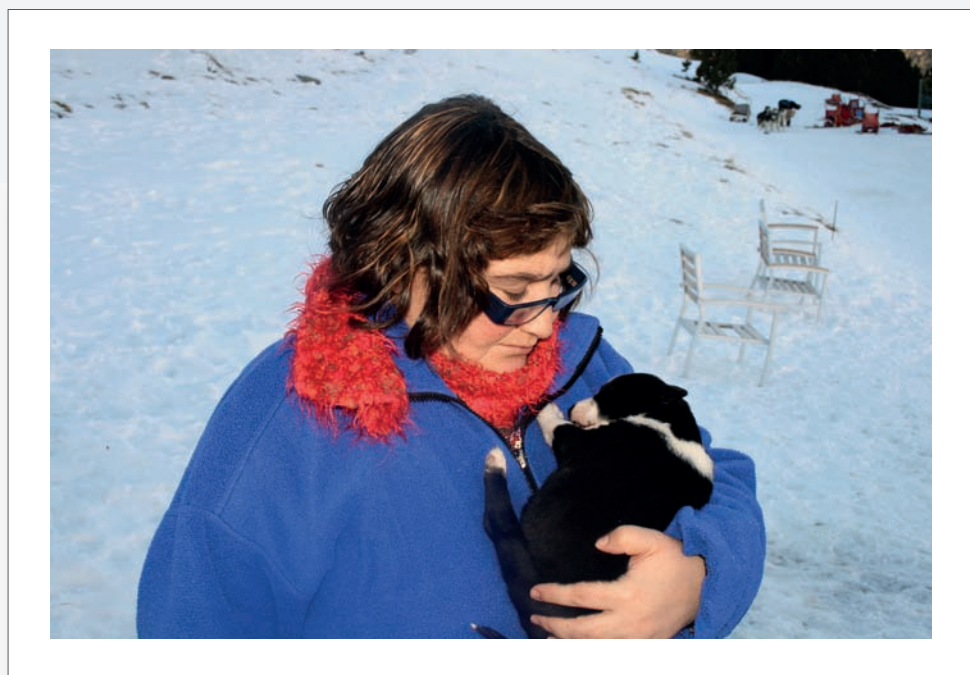
## 2.3. Els assessoraments realitzats el 2010

**L'any 2010, s'han realitzat un total de noranta-nou assessoraments.**

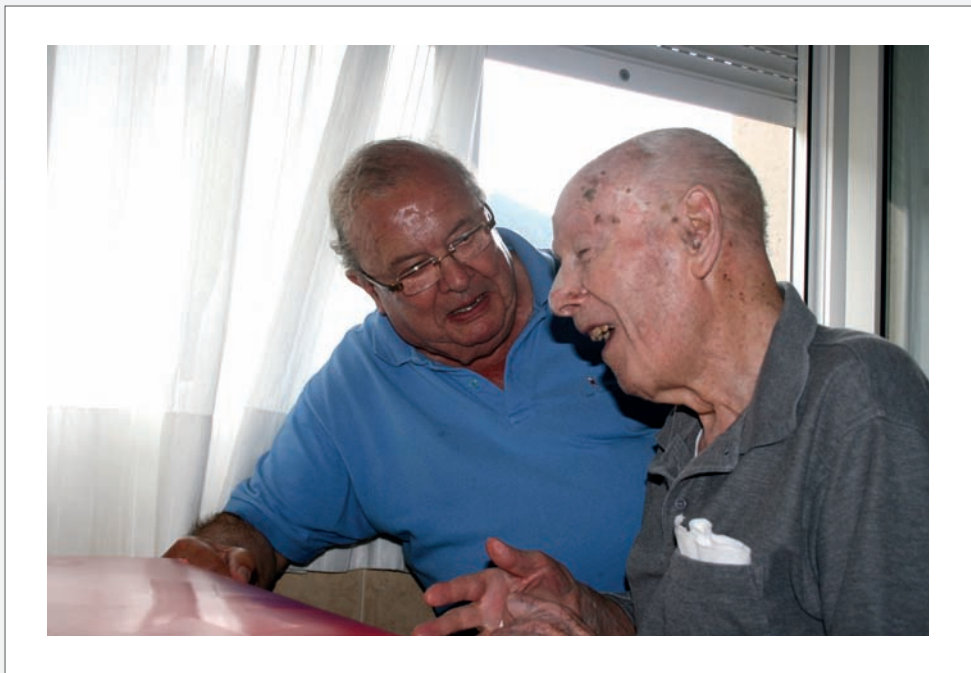
Es consideren assessoraments les reunions i visites realitzades amb persones que han sol·licitat informació o serveis de la Fundació.

Entre els assessoraments de la Fundació, es distingeixen els següents:

- Sobre el servei de pretutela i tutela
- Sobre disposicions testamentàries
- Assessoraments patrimonials
- Sobre procediments d'incapacitació
- De treballadores socials
- Sobre tràmits administratius
- A familiars que exerceixen de tutors
- Sobre treballs protegits



*L'Eva d'excursió a Soldeu.*



*El Joaquim, voluntari social de la Fundació, en una visita al Sr. Jaume.*

**Col·laboració:** Vladimir Fernández, soci director d'Alfa Capital

**Edita:** Fundació Privada Tutelar

**Disseny:** Núria Publicitat

**Impressió i maquetació:** Gràfiques A4

**Dipòsit legal:** AND.1057-2011

**ISBN:** 978-99920-1-864-4



**FUNDACIÓ  
PRIVADA  
TUTELAR**  
DEL PRINCIPAT  
D'ANDORRA

La maquetació i edició de la Memòria 2010 de la Fundació Privada Tutelar  
ha sigut possible gràcies a Gràfiques A4



També volem fer extensiu el nostre agraïment a:

